



AFORPA Projet



16.06 -21.06.2016

L'histoire des moyens de transports démontre à quel point l'Homme a fait preuve de créativité pour surmonter ses limites, comme sa vitesse de déplacement, sa capacité à découvrir d'autres lieux, d'autres personnes, pour atteindre un idéal de liberté physique et mentale.

L'automobile est une révolution en la matière car elle a permis d'aller plus loin, plus vite, apportant une liberté de mouvement inégalée. Elle est l'un des exemples parmi beaucoup d'autres (La bicyclette, le train, l'avion... ) de la capacité d'innovation du cerveau humain, qui, en observant la nature (vol de l'oiseau, course du cheval...), a cherché à l'adapter à ses désirs en imaginant des outils et des idées complexes pour proposer de nouvelles façons de se déplacer.

Depuis son invention on s'active à la perfectionner pour améliorer sa vitesse, son design, ses impacts sur l'environnement, son confort... Cette recherche en innovation touche par ricochet de nombreux domaines comme les sciences ou les arts.

Dans le domaine artistique c'est le mouvement Futuriste qui, dans les années 1910, s'est emparé le premier de cet objet de modernité pour tenter d'en retranscrire sa vitesse. Les artistes, depuis, ont vu dans l'automobile un sujet fascinant, de détournement et de transformation, utilisé parfois comme moyen de critiquer la société de consommation.

## FUTURISME

Luigi Russolo, 1913, *Dynamisme d'une voiture*





Erwin Wurm, 2001, *Fat Car*

Damian Ortega, 2002, *Cosmic Thing*, installation



*César, 1960, Compression*



*Ichwan Noor, 1953, Une Coccinelle sphérique*





L'automobile contribue de manière essentielle à l'industrie et à l'emploi dans des domaines très variés.

Les élèves du CFA AFORPA, qui se forment pour travailler dans cet univers, nous offrent à travers cette exposition photographique «Reflets Automobile», un regard personnel, sensible et créatif sur la voiture, sur la complexité et la beauté de sa mécanique, sur le statut social qu'elle véhicule, sur l'attention et l'affection qu'on lui porte, sur les prouesses sportives qu'elle permet, sur l'image de soi qu'elle révèle...

Ce projet à la fois artistique et pédagogique, mené par l'artiste plasticien Emmanuel Gatti et l'équipe enseignante du CFA AFORPA, montre avec force, par sa qualité et son inventivité, l'importance de l'art et de la pratique artistique lors de l'apprentissage.

En effet, cela permet d'assimiler de manière plus intuitive la théorie de l'enseignement et de développer sa propre créativité, qui est non seulement nécessaire à l'activité professionnelle et dans tous les domaines de la vie. L'art en milieu professionnel permet à chacun de valoriser sa différence, d'exister parmi les autres et contribue aussi à être fier de soi et de son choix professionnel.

Margalit Berriet / Marie-Cécile Berdaguer

# **Reflets Automobile**

**AFORPA Projet**

L'AFORPA, 1er Centre de Formation Régionale dans les Métiers de la Réparation Automobile, a pour objectif d'amener les jeunes à suivre des Formations de qualité leur garantissant une insertion socio-professionnelle réussie.

L'AFORPA met en place des méthodes pédagogiques innovantes plus centrées sur le jeune apprenant, tout en développant des projets basés sur des activités socio-culturelles et professionnelles. Ces actions lui permettent une ouverture au monde extérieur (mobilité européenne, sorties pédagogiques en France et en Europe), et la découverte de nouvelles techniques professionnelles (salon de l'Auto de Paris et Genève, stage en entreprise européenne, ...). Par ailleurs, elles ne manqueront pas de solliciter sa curiosité, sa créativité en réalisant des activités y répondant, comme le démontrera cette exposition photos. Ce sera aussi un moyen de faire évoluer sa capacité d'autonomie et de travailler en groupe sans omettre aussi qu'un tel projet est fédérateur pour les équipes pédagogiques impliquées. En effet, elles sont amenées à travailler autrement et à changer leur pratique en répondant de manière plus personnalisée aux attentes du jeune apprenant et en donnant du sens aux disciplines enseignées en les liant à un projet.

### **Regards et écritures photographiques//**

Le projet d'atelier et d'exposition « Regards et écritures photographiques » est né du désir de l'AFORPA (Association pour la Formation Professionnelle Automobile..) d'innover en matière de pédagogie.

En élaborant une méthodologie de projet, cela a permis aux jeunes apprentis de 4 classes, 1ère année de CAP et Seconde BAC Pro, de se former autrement en associant plusieurs matières d'enseignement vers un objectif commun de production artistique. Le principe de différenciation prenant en compte le rythme de chacun a été au centre de l'expérimentation pédagogique. Voici le résultat au sein de la galerie **Mémoire de l'Avenir**.

### **L'atelier transfert photogravure//**

Une équipe pluridisciplinaire de formateurs s'est emparée du challenge en élaborant un projet d'atelier de transfert photographique mené en particulier par le formateur d'Arts appliqués et aussi artiste, **Emmanuel GATTI** qui mène dans le champ personnel de son activité artistique une recherche sur un procédé technique de transfert d'image numérique sur papier de qualité. Ce procédé permet aux jeunes non seulement de travailler la prise de vue mais aussi de « fabriquer » leur impression sur papier. Il était important de ne pas seulement faire faire les tirages photographiques dans un laboratoire mais que les jeunes produisent et maîtrisent leurs « impressions ». Nous rejoignons naturellement les premières expériences en matière de pédagogie active du début du XX<sup>ème</sup> siècle faisant référence à Célestin FREINET qui a mis en place au sein de la classe une machine à polycopier pour que les élèves produisent leur journal de classe. Il s'agissait en réalité que l'apprenant devienne producteur de son propre support d'apprentissage et ainsi acteur de sa propre « formation » ce qui est le principe même d'une pédagogie de projet. L'idée de l'atelier transfert photogravure naît de cela tout en intégrant les technologies de l'image numérique.

## **Quatre thématiques et la question de l'écriture photographique//**

Ecrire est une difficulté pour ces jeunes. Il fallait de manière métaphorique et détournée revenir sur cette notion problématique d'écriture par le projet et la notion plus artistique d'écriture photographique personnelle. Reprise de confiance et démythification de l'acte d'écrire dans toute sa polysémie («Ecrire avec les mots », «Ecrire avec les images et les impressions» ).

Les formateurs de français, d'anglais, et de matière technologique ont travaillé sous forme de petits groupes à ce travail de définition de « **sa propre écriture photographique** ». Pour cela, chaque jeune devait au sein d'une proposition de quatre thématiques définir les principes de prises de vue, les options techniques et esthétiques en y mettant précisément **les mots** qui guideraient leurs prises de vue et donc **leurs styles**.

La thématique posée dès le départ du projet était «le monde automobile» mais, les quatre sous thèmes ci-dessous sont le choix des apprentis eux-mêmes après réflexion sur leurs premières prises de vue et volontés :

**Architecture et automobile.**

**L'homme et l'automobile.**

**Reflets et miroirs automobiles.**

**Narration et automobile.**

Chaque jeune a donc écrit sur sa production photographique et le résultat est présent dans ce catalogue et au sein même de la galerie.

## **La notion d'espace d'apprentissage - d'atelier pédagogique//**

Le groupe classe classique et l'enseignement magistral devaient disparaître dans le principe que nous recherchions de différenciation et de projet. Ainsi l'atelier s'est organisé en mixant deux niveaux de classe et en créant un espace d'atelier composé de petits pôles de travail très différents dans le même temps et espace.

Ainsi lors d'une de nos dernières séances d'atelier l'une de nos formatrices se retournait vers nous en disant « Il se passe quelque chose... ». Nous avions la même sensation. Chaque jeune évoluait en autonomie du pôle impression au pôle écriture puis au pôle nettoyage dans un presque équilibre. Nous-mêmes formateurs étions capables de manière Indifférenciée de gérer et de passer d'une activité à une autre (écriture d'un texte, analyse d'œuvre photographique, utilisation d'une grille d'analyse) quelles que soient nos spécificités. Nous avions, dans la même séance, varié les activités qui se nourrissaient entre elles. En un mot, ce moment était révélateur de notre expérimentation. Si la perfection n'existe pas nous nous approchions de nos objectifs pédagogiques et notre travail de formateur avait changé un instant.

## **Autonomie et différenciation, apprenant acteur de son projet, valorisation, désir...**

Il restera à effectuer un travail d'autoanalyse afin d'améliorer pour les années à venir cette expérience au sein de l'AFORPA ...

### **La galerie Mémoire De l'Avenir//**

L'exposition photos est l'aboutissement et le meilleur moyen de mettre en avant le travail réalisé par les jeunes. En ce sens, il nous paraît incontournable d'exposer les photos dans une véritable galerie.

Le partenariat semblait presque une évidence avec la galerie Mémoire De l'Avenir qui mène, sous la houlette de **Margalit BERRIET**, une double activité d'expositions artistiques pluridisciplinaires mais aussi d'expérimentation et d'innovation pédagogiques.

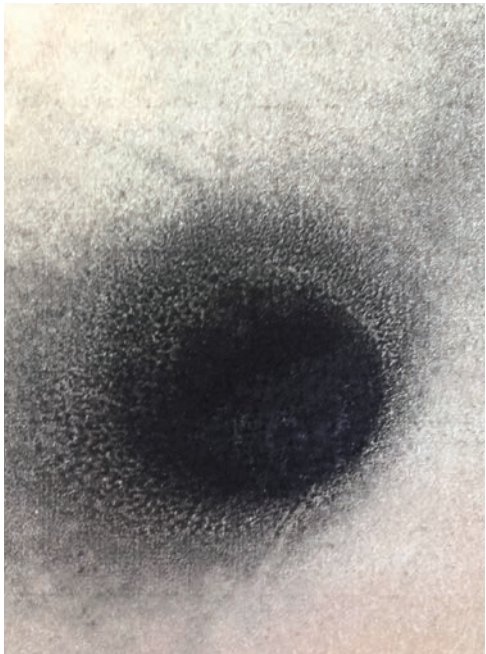
Les conseils de nos partenaires de la galerie Mémoire De l'Avenir et la qualité de leurs actions permettaient cette valorisation ainsi que la découverte, pour les jeunes, d'un milieu artistique professionnel. Le résultat est sous vos yeux et nous l'espérons gratifiant pour tous les acteurs, les parents et les entreprises.



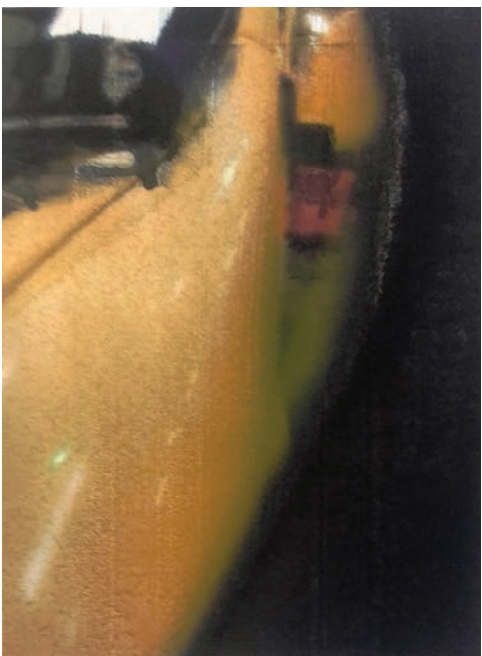


**ALVES DYLAN**  
*Recette*

*Dépointer, couper, nettoyer la tôle, ensuite bien l'aligner puis la souder avec le MAG (Metal active gas) sur un bas de caisse, enfin, meuler pour obtenir une belle soudure. Restera à poncer avant de peindre ...*



**ANGELESKI DYLAN**  
*Miré.*



**AUBERT RÉMY**  
*Du rétroviseur*



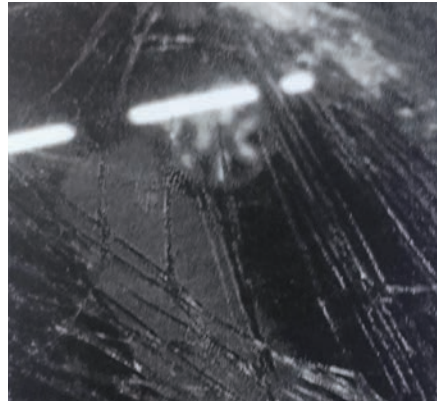
**BENABOUD SAÏD**  
*Photons*



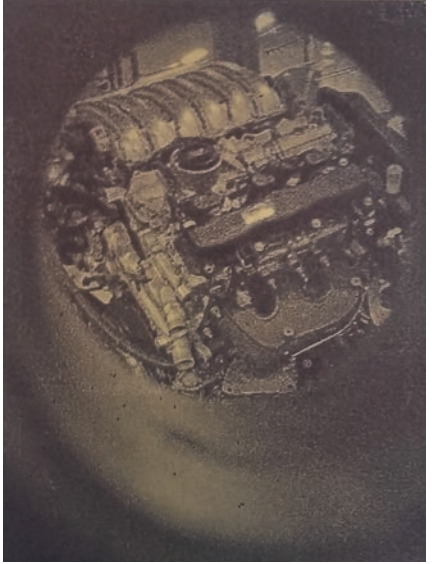
**BARRÉ AURÉLIEN**  
*Sans titre*

*Aile avant de voiture avec reflets du métal poncé et du mastic. Le filtre bleu vert renforce la dimension artistique de cette image d'une aile préparée pour être peinte. Pourtant, en regardant ce cliché, on pense au vide ou à un trou noir ...*

**BEAUCÉ KÉVIN**



*Un pare-brise éclaté, c'est une fracture. En plan rapproché, le verre brisé avec ses lignes géométriques, telle une toile d'araignée, joue de la lumière avec le néon : tout cela devant la « caméra ». Écriture photographique, sans négatif ; comme une signature, un tag : Street Art en atelier.*



**BATAILLARD ARNAUD**  
*Entrailles*

Moteur de voiture pris dans un tuyau à travers un filtre vintage. Montrer les entrailles d'une voiture de manière originale pour en voir la beauté intérieure.



**BIGORNE THOMAS**  
*Rêve*

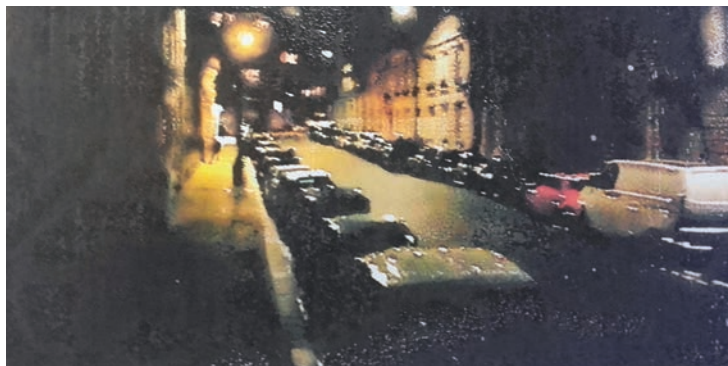
*Transformer un lieu d'apprentissage quotidien, l'atelier de carrosserie, en espace mystérieux et onirique: introduction d'un objet violet et utilisation de filtres.*



**BAYRAK DAR KÉVIN**  
Vue sur l'Atelier noir



L'esprit capturé sur un plan de travail avec un effet noir et blanc et le focus ; l'atelier sombre et glauque ...



**BENSASSON HIEL (DIMA)**

La « photo-graphie », prise de nuit en plongée, est assez mystérieuse. Au commencement, il fait sombre dans cette rue; mais, peu à peu, elle s'éclaire de la lumière artificielle des lampadaires. S'en dégage un calme assez suspect, suggérant presque l'atmosphère d'un film policier.





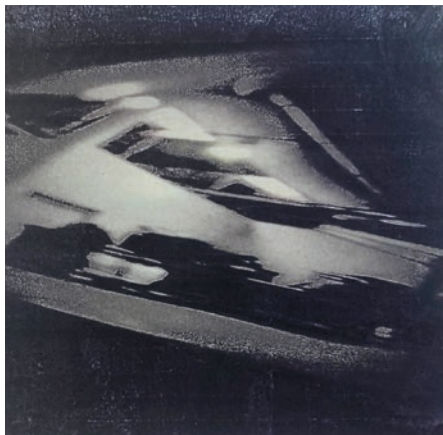
**BELLANGER BRYAN**  
*Détails*

*Détails d'un système de freinage : disque rond et étrier de frein équipé de plaquettes. Entrer dans l'obscurité des profondeurs d'une voiture, privilège exclusif du mécanicien. Après métamorphose, l'image devient abstraite et symétrique, des couleurs automnales loin de l'automobile ...*



**BLONDEAU GIOVANNI**  
*Audi S3*

Sur un parking de supermarché à Massy, une voiture sportive prise dans un instant nuageux et sombre avec des reflets chromés.



**BESSA JONATHAN**  
*Déchéance*

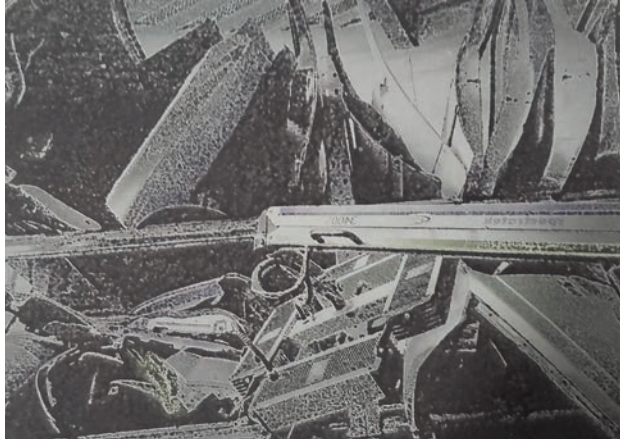
*Pièces endommagées et oubliées de la carrosserie, le côté sombre que tout le monde ne voit pas. Pris sur le chrome d'un bouclier avant d'une voiture, ce cliché nous donne un effet miroir assez trouble des pièces du fond avec un aspect vintage. Une impression sombre et terrifiante domine. Cette photographie est cependant lumineuse et encourageante pour notre futur, car même brisées et inutiles ces pièces sont tout l'inverse, elles sont sources d'apprentissage.*

**BETHMONT RICHARD**  
*De l'ombre à la lumière*



*Ce cliché montre toute la beauté et les contrastes du désordre dans un plan cinématographique qui accentue cet effet de photo qui pourrait être extraite d'un western américain.*

**BLACHE VINCENT**

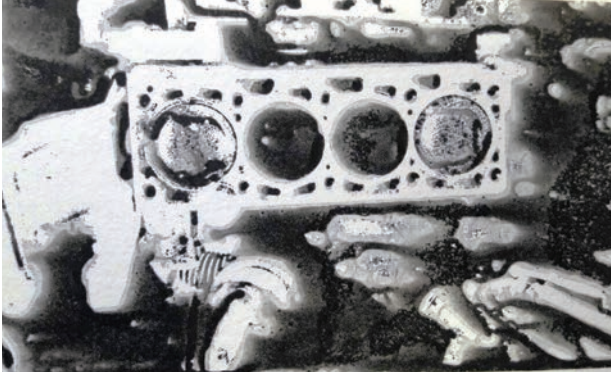


Dans l'atelier, un amas de pièces de tôle attend, en vue d'un remontage, comme les parties démembrées d'un corps, avant une opération. Anatomie ou architecture ?



**JEAN DIT BERTHELOT MICKAËL**

Une douille posée sur l'œil du 5S ; des feux arrière pour cible. Un clic. Une fleur aux pétales de métal ; en son cœur, le rouge d'une voiture désossée.



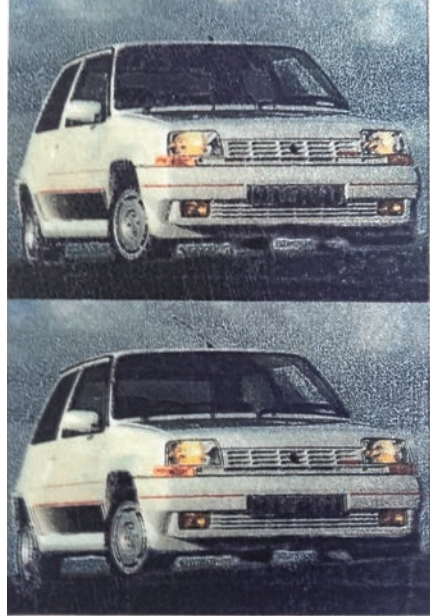
**BLADVIEL WILLIAM**  
*Moteur ouvert*

Un moteur déculassé avec ses quatre pistons, le support, la direction, les durites d'eau et d'air ; un moteur généreux avec de belles formes, assez enrobé de câbles électriques. Montrer le métier de mécanicien à travers une pièce essentielle.



**CORDEIRO GC WILLIAM**  
Bond, en avant / zoom x 007

BOSQUET LUCAS



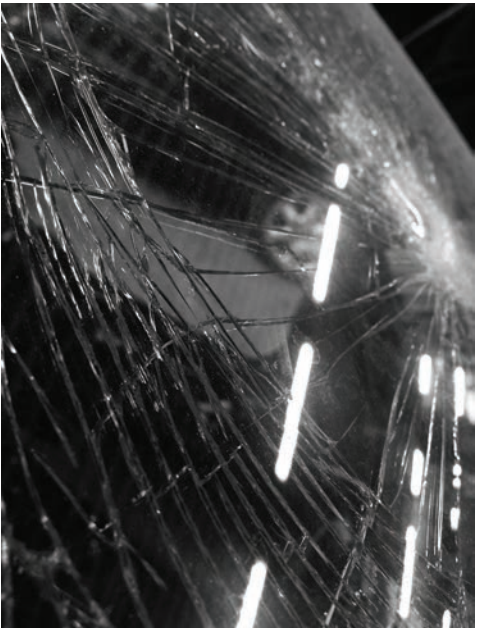
Travail sur le flou à partir d'une photographie prise sur toile d'un modèle agressif : la super 5 gt turbo. Du flou pour créer une atmosphère hallucinatoire : mirage, par forte chaleur, dans le désert.

CAES JÉRÉMY



Pour thème, j'ai choisi «Reflets et Miroir» en photographiant un rétroviseur. Un effet de matière procure une impression de vitesse et rappelle le cubisme par ses formes géométriques.





**BOTELHO BRIAN**

Pare-brise fissuré, trou assuré.



**TOSKIC BRANIMIR**

*Point de fuite pour une vision.*

BOUILLIER LOUIS



*Cette photo représente un atelier : variante de couleurs au premier plan ; sources de lumière teintée par effets sombres, au deuxième plan.*



D'AMARIO RÉMY

*Grand rêveur, j'ai naturellement choisi le thème « atmosphère cinématographique ». Dans une exposition de voitures de collection, j'aperçois la voiture de Shérif, fais-moi peur. Que des souvenirs d'enfance !*

**CARREIRA ADRIEN**  
*Caisse d'une voiture vue de l'arrière*



**BUSSEUIL KEVIN**  
*Feux d'artifice*

*Atelier de carrosserie : un apprenti meule une pièce d'acier, probablement un bas de caisse. Les étincelles donnent tout son éclat lumineux à l'image sombre.*

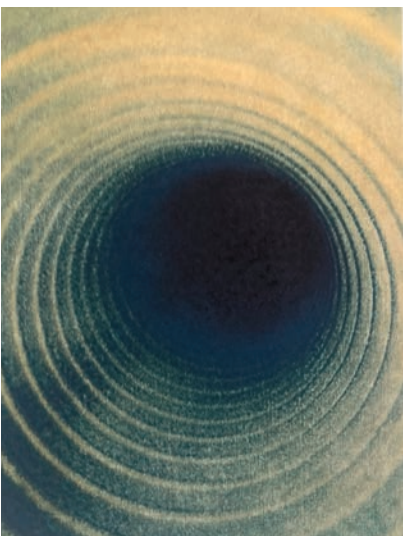
**CHIANETTA MICHEL**  
*La fureur de vivre*



**DIAS DA ROCHA ANDRÉ**  
*Esprit fantôme*

*Un véhicule élevé sur un pont dans le couloir des ateliers du lycée. Toutes lampes éteintes, seule la lumière du jour se reflète sur les murs blancs. Ce cabriolet vert avec un pare-chocs avant manquant, évoque les restes d'une famille qui a rencontré la mort sur la route des vacances vers le Sud. Cette famille revient ainsi parmi les vivants hanter cette voiture.*

**DIALLO DJIBRIL**  
*Eclairage ?*



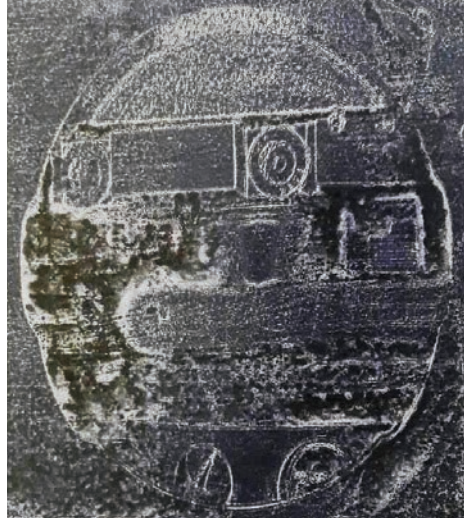
**COMBE CORENTIN**  
*Infini // sûr/vit...*



**EL HARCHA MEHDI**  
*Face cachée*

*Le métier de mécanicien est comparable à celui de chirurgien : observer la face cachée d'un moteur ou d'un corps humain... Moteur V6 Volkswagen, vilebrequin et cylindre : organes vitaux, sources de vie et d'imagination*

...

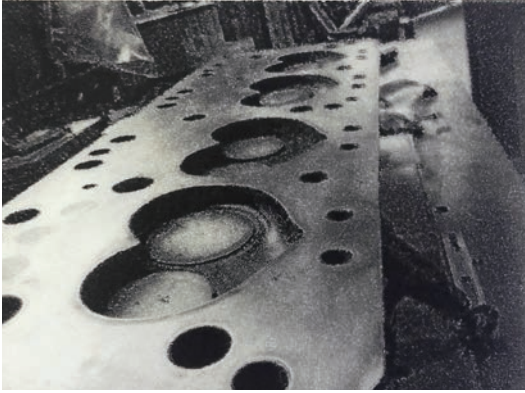


**CHEVALIER ARTHUR**  
*Le couloir de la pénombre*

*Spirale entraînant vers le fond cette lugubre illumination, Lumière étincelante submergée par sa noirceur étourdissante.*

*Le couloir de la pénombre, si sombre, si obscur, écrase la lumière de ce tunnel, si étroit, si étouffant, il donne un aspect vertigineux à cet objet si mystérieux.*





**CRETON FLORIAN**

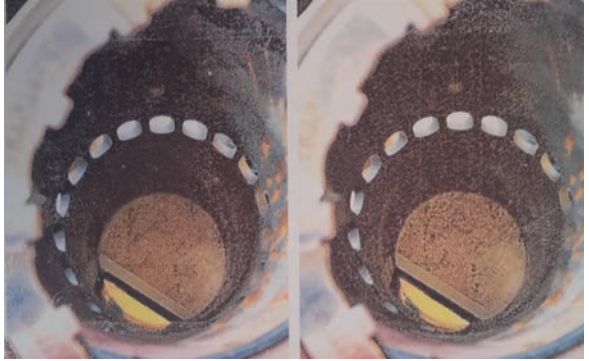
*La photo a été réalisée dans mon entreprise: sur l'établi, une culasse à l'envers, prise en plongée et en plan rapproché, avec une ligne oblique. CLIC : des cœurs apparaissent. L'image est juste rognée et éclairée par des lumières artificielles. Cela m'évoque l'union homme/femme. Or, le milieu des mécaniciens, majoritairement masculin, est assez sexiste.*



**DIB EMRYS**  
*Prison ouverte*

*Univers sans personnage, contre plongée, lignes horizontales, lumière naturelle, ambiance en noir et blanc, clair-obscur : une prison très sombre, trop sage avec une impression de vide et de liberté dans un espace qui est tout simplement un lieu de passage.*

**DE FREITAS THOMAS**  
Cylindre



*Le cylindre de forme arrondie et tubulaire est une pièce centrale du moteur à combustion et explosion ou de certains compresseurs où se déplace le piston. Il est propre et robuste, fort à l'extérieur mais fragile à l'intérieur, sans lubrification il se casse facilement. Ambiance froide et sans contraste : image d'un vide total.*

**DEVENA FRANCK**



*Un pare-brise posé à plat sur un carton ; l'interstice pour seule source de lumière. Un mélange de matériaux, un jeu de lumières et de miroirs pour créer une image sombre et mystérieuse. D'où cette photographie au style « clair-obscur », non dénuée d'espérance toutefois.*



**DE VASCONCELOS ALEXIS**  
*Nomophobemeca*



**EVERS VINCENT**



*Phare rouge ressort bien du noir. Une prise de vue, et des gouttelettes apparaissent.*

**DOUCOURE DIABY**  
*Moteurs morts*

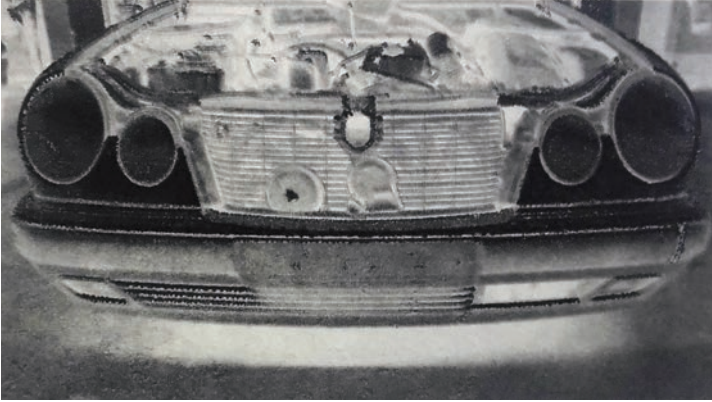


*Moteurs, disques d'embrayage et pompe à eau, destinés à être recyclés pièce par pièce dans une autre vie : représentation cyclique du monde de l'automobile froide et sombre.*

**DURAND VALENTIN**



*Une 206 démontée, éventrée. Prise en « plongée » de son avant gauche avec effet « BD ». Un blanc doré et un bleu métallisé pour une carcasse « architecturale » posée à même un sol mousseux, cotonneux ou en un mot : instable.*



**GRÉGOIRE TOM**  
*La voiture hantée*

*Cette voiture me fait penser à une vieille automobile avec un air à faire froid dans le dos. Après avoir mis des filtres noirs et blancs puis un filtre pour inverser les couleurs, la voiture semblait sortir d'un film « d'horreur ». Elle prenait ainsi vie: elle avance toute seule, sans qu'un humain en prenne le contrôle ou bien une présence obscure et surnaturelle s'en empare.*



**GABRIEL MARVIN**  
*Salle d'atelier déserte*



*Vue d'ensemble en noir et blanc d'un atelier de carrosserie : atmosphère calme et bruyante à la fois, presque angoissante, faible luminosité. Un espace presque désertique : seuls des véhicules désossés, pourtant aucune salissure au sol. Un cliché choisi à l'image de ma formation et de mon futur métier : carrossier.*



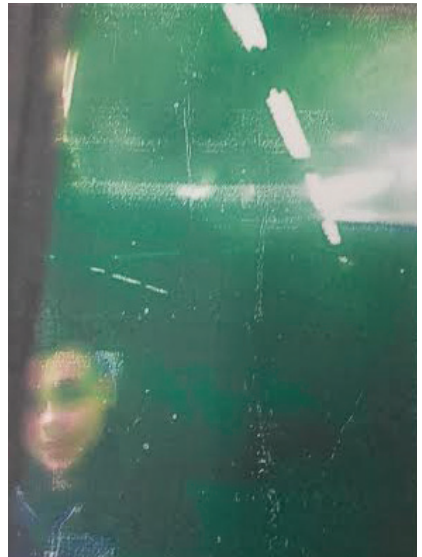
*Superposition de deux clichés : montage, jeux de flous, nuances de gris, grillage. Pourquoi ? Montrer l'ancienneté de la voiture ou bien le cloisonnement, l'emprisonnement, l'enfermement à l'intérieur du véhicule ...*





**GAUTERO FLORIAN**  
*Escalier*

*Un escalier au centre des ateliers du lycée : lieu de passage ou de transition d'un cours à l'autre qui devient ici mystérieux et beau grâce à la lumière naturelle.*



**HOUAREAU FABIO**

*Pour le projet, j'ai souhaité prendre une photographie dans un casque de soudure vert émeraude. Un homme apparut soudainement au moment du déclic. Mirage ou miracle de lumière ?*



**BEN BRAHIM BILEL**



**KANTE BANOUNMOU**  
*Reflets et miroir*

*Tiens, tiens ! Et si je prenais la photographie d'une affiche publicitaire, elle-même imprimée. Mon modèle : une voiture électrique, en plongée et son «parallélisme».*



**LAAOUR AMIR**

*Un rétroviseur surprend un mécanicien au travail. Une image pour deux thèmes de l'exposition : «L'homme et l'automobile et «Reflets et miroirs».*



**LETELLIER ADRIEN**

*Souriez, vous êtes photographié !*

**MALAN YANN**  
N.A.D.A. post scriptum



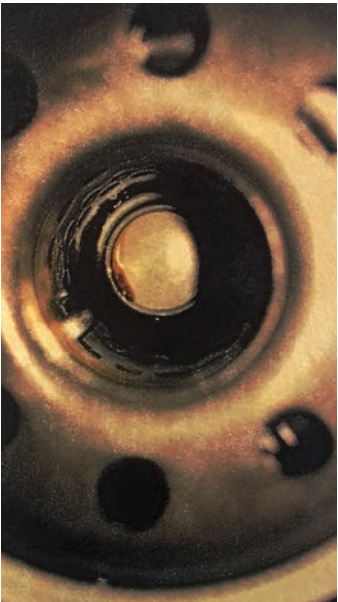
**LHÉRÉTÉ BARTHÉLÉMY**

*Lors d'un rassemblement de véhicules rétro, une auto-mobile sort du lot par ses formes géométriques. Querelle des Anciens et des Modernes ? Une tête de mort vert olive ; sur le capot, un reflet lumineux, négatif. La technique du tirage stylise un peu plus encore cette étrangeté.*



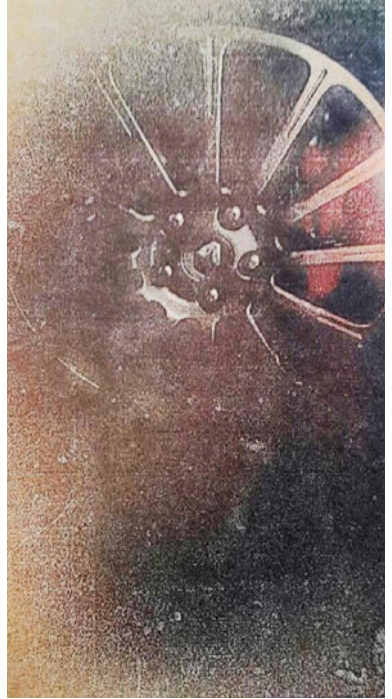


**KHELFA CORENTIN**  
*En voie de disparition*



**LISBOA ADRIEN**  
*Filtre à huile*

*Partie intérieure du filtre à huile d'un moteur de voiture représentée avec le fond lubrifié. Transformer une pièce mécanique anodine en œuvre d'art intrigante qui cache quelque chose de mystérieux. D'un élément mécanique banal apparaissent beauté et mystère.*



**LUCK ROMAN**

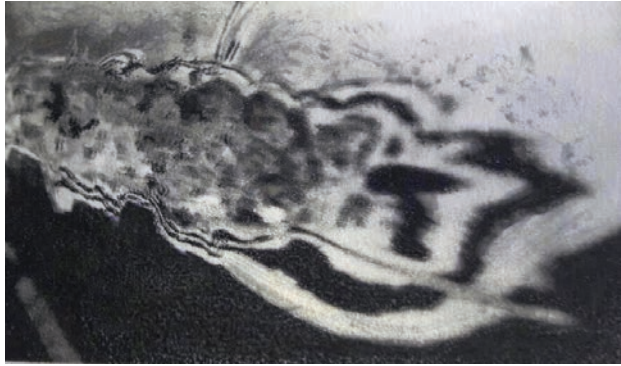
*La gente française chic*

*Renault Clio III Sport : cliché d'une splendeur de l'automobile pris avec exaltation dans l'atelier de carrosserie. Contrastes et lumières artificielles enjolivent ainsi la jante.*



**MINSTER MICKAËL**

*Bouche 2 pierre [den] fer rouille avec le temps.*



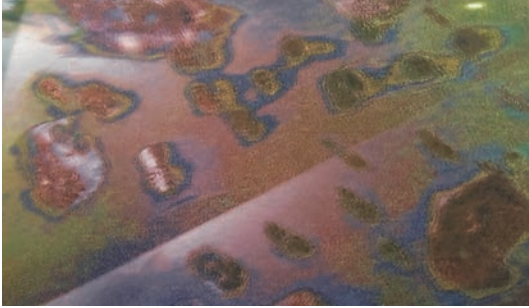
**MARGERIE VINCENT**  
*Déchirure*

*La soudure montre un aspect du travail de l'homme dans le monde de la réparation automobile. Le format rapproché en noir et blanc donne une dimension froide, dure et sombre. Mais la soudure n'ouvre-t-elle pas d'autres horizons ?*

**NONNET LOUIS**



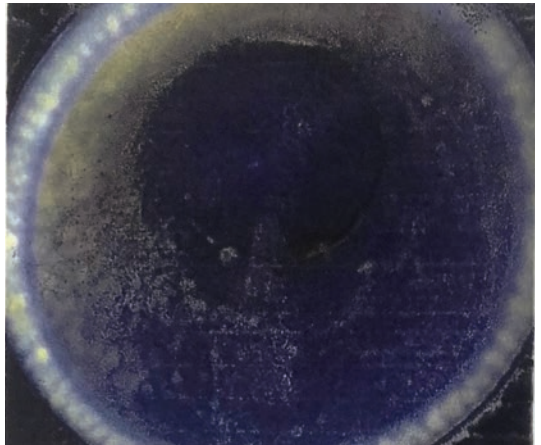
*Le très gros plan de la fissure d'un pare-brise éclaté me suggère plusieurs éléments, froids comme chauds : les embruns de la mer ; une coulée de lave volcanique et une masse nuageuse inquiétante.*



**NICODÈME ANGY**  
*Abstraction*

*Atelier peinture : création de contrastes entre couleurs froides et vives, jeu avec la lumière et ses multiples reflets ; apparition d'une image abstraite pleine d'émotions à partir d'un morceau de tôle de carrosserie destiné à être peint.*

**NYSSSEN KILIAN**  
*Vide*



*Tuyau d'air d'admission d'un moteur flouté.*



**PANNETIER VALENTIN**  
PV-JJ-71

*Nürburgring, 12 septembre 2015, 9h03, beau soleil d'été : une journée de roulage tout-public. Physiquement une voiture peu agressive, sous le capot des chevaux demandent juste à lâcher leur puissance sur le bitume. Ainsi s'exprime ma passion pour les voitures dans le paysage d'un circuit mythique.*



**OLIVEIRA BRUNO**  
Valse à quatre temps

*Pris lors de mon ascension dans l'atelier, ce cliché représente la beauté du monde de l'automobile. Il évoque le rythme dansant du moteur à quatre temps et les paillettes émanant des reflets de l'aluminium.*



**OMRANE GAËTAN**



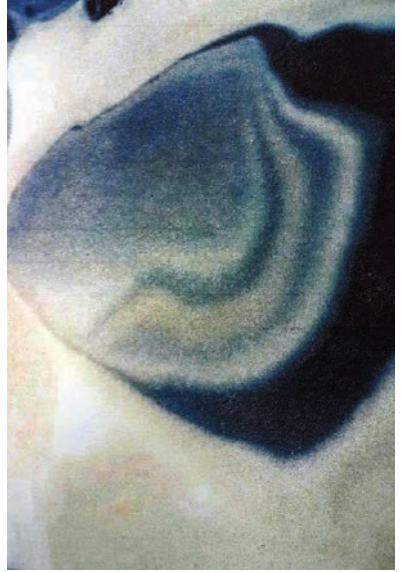
*Veille le désordre, toujours, devant la fabrique des barrières de la vérité.*

**PAULY LÉO**  
*Lieu de passage*



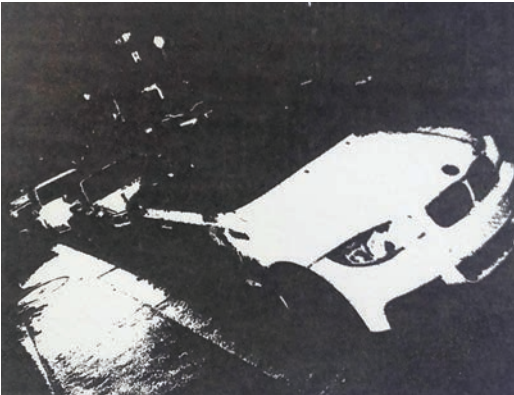


**PINHEIRO CARLOS**  
*Éloge de la soudure*



*De la déchirure à la réparation en atelier de carrosserie : une aile avant gauche redressée, soudée et meulée ; les couches de peinture produisent un dégradé de couleurs accentué par l'utilisation de filtres.*

**PAIS PIMENTA Alexis**



*Ranelagh (16e arr.), un soir d'hiver, l'obscurité d'une caméra. Trois voitures allemandes «parquées»: luxueuses, sportives. Une ligne oblique, un flash, des filtres. Après photogravure, impression accentuée de vitesse et de puissance.*



**RAMOUSSE CLÉMENT**  
*Fantôme*

**PIRES QUENTIN**

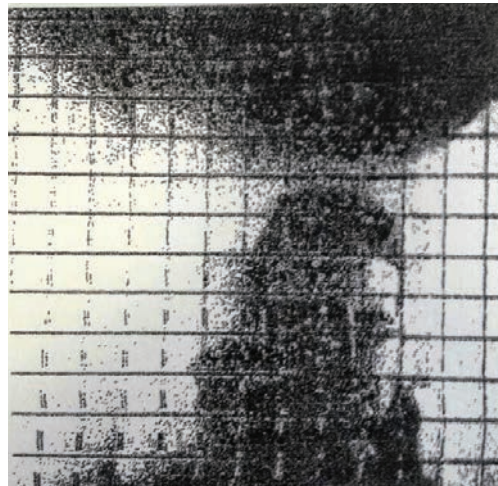
*Cette prise de vue réalisée en contre-plongée, au fond d'un atelier de carrosserie, m'inspire un destin brisé.*





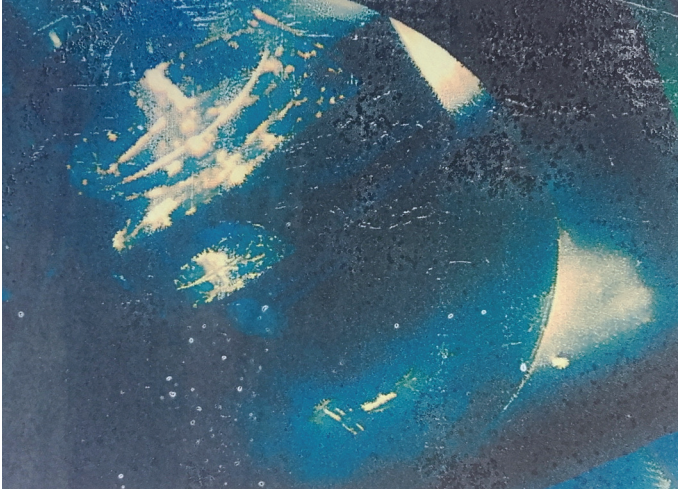
**RANNOU SACHA**  
*La mer*

*Gros plan sur un morceau de pare-chocs arrière poncé.*



*Jeu de quadrillage pour créer l'idée d'enfermement, d'emprisonnement ou de tristesse : dans une atmosphère sombre et obscure, pleine de reflets, une personne semble bloquée.*

**SOUSA DE AMORIM ALEX**  
*Emprisonnement*



**SOUFOU GASSAR**

*Veilleuses de phares pour unique éclairage. Contre-plongée oblique pour un rendu énigmatique : phare ou ouverture de coffre-fort à montre bling-bling ?*

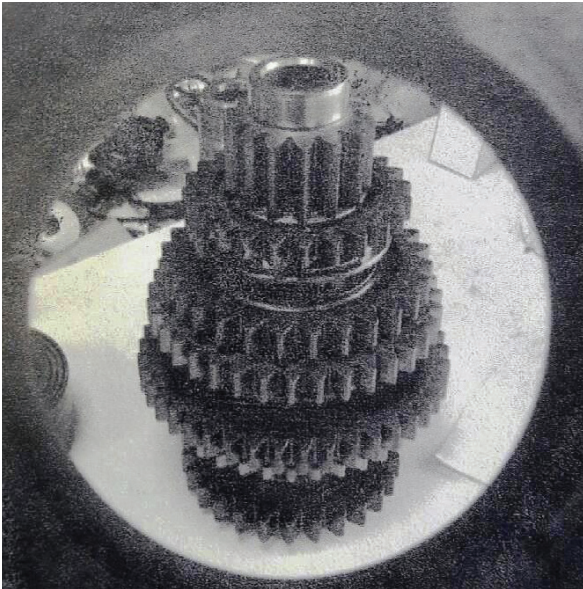


**PIRES MICKAËL**  
*Désordre*

*Montrer le désordre que l'on peut trouver dans les garages et les ateliers de réparation de l'automobile. Le désordre est ici rangé par manque d'espace, et embelli par l'utilisation de filtres de couleurs.*



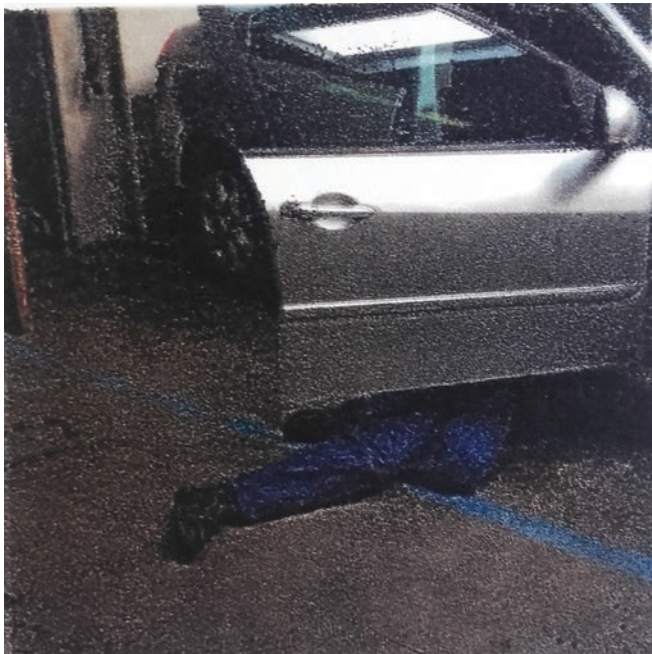
YALCIN HASAN



**SIG YOHAN**  
Arbre

*Au milieu de belles pièces mécaniques d'une salle de cours d'AFS, j'ai trouvé cet arbre à pignons et l'ai mis en scène grâce à un tube en acier. J'ai choisi cette pièce qui ressemble à un sapin parmi tant d'autres, car c'était à la fois la plus imposante et la plus belle.*

**TOURE SORIBA**  
*Pare, brise, casse*



*Un bien sale tableau de bord*

**MOIZARD SYDNEY**  
*Face à face de rétro*



*Viseur(s) pour une infinité  
de combinaisons / en regard.*



# Reflets Automobile

AFORPA Projet



Merci à nos Partenaires

---





MÉMOIRE  
DE  
L'AVENIR

Galerie Mémoire de l'Avenir  
45/47 rue Ramponeau Paris 20 +33 9 51 17 18 75  
M° Belleville [L2 - 11] - Ouverture du lundi au samedi 11H-19H  
[www.memoire-a-venir.org](http://www.memoire-a-venir.org)

Catalogue réalisé par Marie-Cécile Berdaguer